



informa.fito.

**Aggiornamento di strumenti di supporto per la diffusione delle
informazioni sull'uso sostenibile dei prodotti fitosanitari**

(LR 28/98 Det. n° 16819 del 31/12/2008)

Rinnovo del patentino ***Modulo salute e sicurezza***

**Norme per l'acquisto, il trasporto, la conservazione e
l'impiego dei prodotti fitosanitari**

ver. 0.0/2010

A cura di Stefano Giatti – Revisioni Celsino Govoni

Autorizzazione alla produzione e al commercio

rilasciata dal MINISTERO DELLA "SALUTE"

DURATA: 10 ANNI

EVENTUALE RINNOVO

**ESTENSIONE DEL CAMPO DI IMPIEGO
(novità):**

Organismi ufficiali o scientifici

Organizzazioni agricoli professionali

Utilizzatori finali



NORME PER L'ACQUISTO DEI PRODOTTI FITOSANITARI

- Chiunque voglia acquistare prodotti fitosanitari, classificati come **"molto tossici"**, **"tossici"** e **"nocivi"**, deve essere in possesso dell'autorizzazione all'acquisto, chiamata **"Patentino"**.
- La validità del "patentino" è di **5 anni**, dopodichè occorre rinnovarlo, secondo quanto riportato nel D.P.R. 290/01.
- Si possono acquistare prodotti fitosanitari solamente da **rivendite autorizzate**. Le confezioni debbono essere sempre integre.
- **Il titolare del patentino è sempre responsabile** dell'acquisto e dell'uso dei prodotti fitosanitari.
- **Il Patentino è strettamente personale**, deve rimanere sempre in possesso del titolare e quindi non può essere lasciato presso il rivenditore.

**Modulo d'acquisto dei
Prodotti Fitosanitari
etichettati
Molto Tossici,
Tossici e Nocivi**



DITTA

Spett.

Dep. e Sede

Aut. San. N.

Destinazione merce

* I d e m *

D.D.T. DOCUMENTO DI TRASPORTO
(D.p.r. 472/96)

COD.COMPTO	PARTITA IVA/CODICE FISCALE	CAUSALE DEL TRASPORTO	NUMERO E DATA DOCUMENTO	PAG.	
		Vendita		1	
CODICE ARTICOLO	NUM.REG.	CL.TOSS.	DESCRIZIONE MERCE O SERVIZIO	U.M.	QUANTITA'
INS8756	10752	XN	STEWARD WG DA 250 GR UN3077MATERIA PERICOLOSA PER L'AMBIENTE SOLIDA,N.A.S(INDOXACARB)9,III	N	4
INS88425			KIRAN DUO DA 500 ML	N	5
TRASPORTO A MEZZO Mittente	ASPETTO ESTERIORE DEI BENI SCATOLA	DATA E ORA INIZIO TRASPORTO 05.09.2008 10,31	FIRMA CONDUCENTE		
COLLI 1	PESO	PORTO	FIRMA DESTINATARIO		
VETTORE		DATA E ORA INIZIO TRASPORTO	FIRMA VETTORE		
<p><small>Ai sensi dell'art.13 del D.Lgs.196/2003 i dati personali da Voi forniti verranno trattati esclusivamente per finalità strettamente connesse all'erogazione del Servizio. Tutti i dati sono raccolti e registrati in modo lecito e secondo correttezza per le finalità sopra indicate. In relazione al trattamento, il Cliente potrà esercitare i diritti previsti dall'art.7 del D.Lgs. 196/2003.</small></p> <p>MODULO PER L'ACQUISTO DEI PRESIDI T-;T:Xn (GIA' DI 1° E 2° CLASSE)(ART.22,4° COMMA,D.P.R. 1255 DEL 03/08/1968). IL SOTTOSCRITTO ACQUIRENTE DICHIARA CHE SI ATTERRA' SCRUPolosAMENTE ALLE PRESCRIZIONI ED ALLE INDICAZIONI RIPORTATE SULLE CONFEZIONI DEI PRESIDI SANITARI SOPRAINDICATI, E CHE E' EDOTTO DELLE PRECAUZIONI DA ADOTTARE AL FINE DI EVITARE OGNI DANNO ALLE PERSONE ED AGLI ANIMALI.</p>					
		FE5392	6.02.2006	AGRICOLO	
ENTE EROGANTE			FIRMA INTESTATARIO PATENTINO		
AMM.NE PROV'NACIALE FE					

CONSERVAZIONE E IMPIEGO DEI PRODOTTI FITOSANITARI

- Con l'acquisto, ogni **responsabilità** in ordine a trasporto, conservazione ed utilizzo dei prodotti fitosanitari viene totalmente trasferita **dal venditore all'acquirente**.
- Quando obbligatorio anche la firma sul **registro di carico e di scarico** giacente presso la rivendita conferma il trasferimento di tale responsabilità a tutti gli effetti.
- Il patentino è obbligatorio per il trasporto, la conservazione e l'utilizzo dei prodotti fitosanitari etichettati con i simboli di pericolo del "molto tossico", "tossico" e "nocivo", per i quali è assolutamente **vietata la loro cessione ad altri**.
- Il **trasporto** dei prodotti fitosanitari, deve essere effettuato con **veicolo adatto e con una adeguata sicurezza di carico**.

CONSERVAZIONE

- in azienda si sceglie un **apposito locale**,
- la **porta** di accesso deve essere **sempre chiusa a chiave, con segnaletica di sicurezza** recante ad es. la **scritta "veleno"** o **indicazioni analoghe**;
- **con l'immagine di un teschio o altri appositi simboli di pericolo**;
- il magazzino deve essere **arieggiato ed asciutto**.



Se non si dispone di un locale completamente adibito si può:

- approntare un **apposito recinto**, con porta e serratura, all'interno del magazzino, ove non possono essere conservati alimenti, bevande, mangimi, ecc.;
- **armadio in metallo** dotato di idonee feritoie, (facilmente pulibile e non assorbe gocciolamenti).
- Anche sulla porta del recinto o dell'armadio è necessario porre apposita segnaletica di sicurezza con indicazioni di pericolo come ad es. la scritta "veleno".



Esempio di cartelli di divieto



Vietato fumare
o usare fiamme libere



Divieto di accesso alle
persone non autorizzate

Esempio di cartelli di avvertimento



Sostanze velenose



Sostanze nocive o
irritanti

Esempio di cartelli di prescrizione



Protezione obbligatoria
delle vie respiratorie



Guanti di protezione
obbligatoria

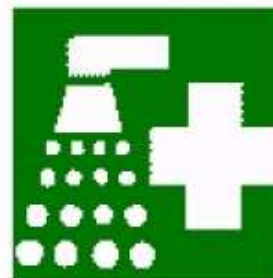


Protezione obbligatoria
del corpo

Esempio di cartelli di salvataggio e soccorso



Pronto soccorso



Doccia di sicurezza



Telefono per salvataggio
e pronto soccorso

Esempio di cartelli per l'antincendio



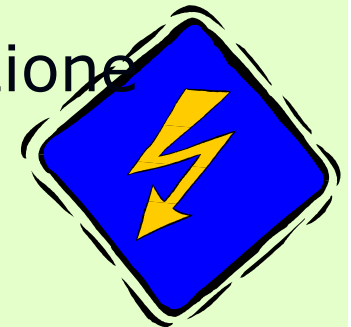
Estintore



Telefono per gli
interventi antincendio

Scelta del locale

- **escludere i piani interrati e seminterrati** (cantine) per evitare gli effetti negativi di possibili allagamenti od anche più semplicemente di un elevato grado di umidità;
- utilizzare locali con **pavimenti e pareti lavabili** fino ad altezza di stoccaggio
- impianto elettrico protetto (grado di protezione almeno **IP44**)
- in tali locali è vietato fumare ed accendere fuochi;
- **non immagazzinate sostanze alimentari** (frutta, ortaggi, zucchero, salumi, ecc.).



In caso di rottura delle confezioni con fuoriuscita di prodotto:

- occorre pulire immediatamente le superfici imbrattate in modo che nessuno ne venga contaminato.
- se il prodotto è liquido, raccoglierlo con **materiale assorbente (ad esempio: segatura di legno (se non comburente) o sabbia o argilla)**; lavare accuratamente con acqua e sapone la superficie imbrattata.
- l'operatore dovrà utilizzare adeguati dispositivi di protezione individuale (DPI).
- il materiale assorbente deve essere smaltito secondo le procedure previste per i rifiuti pericolosi

NORME DA SEGUIRE PRIMA DELL'UTILIZZO

- **Predisporre un'area attrezzata per la preparazione della miscela ed il riempimento dell'irroratrice**
- **Verificare l'efficienza delle macchine**
- **Stare lontani da pozzi, sorgenti, canali ed aree sensibili all'inquinamento**
- **Divieto di soffiare dentro gli ugelli**
- **Indossare i D.P.I.**
- **Pesare i prodotti all'aperto**

Preparazione miscela e riempimento dell'irroratrice

- all'aperto e possibilmente nel luogo più prossimo alla coltura
- Evitare reflussi del liquido
- Attenzione riempimento (schizzi, sversamenti)
- Non adoperare le mani
- Non riempire all'orlo la botte
- Risciacquare i contenitori
- Non lasciare incustoditi prodotti/mezzi
- Segnalare il trattamento in atto





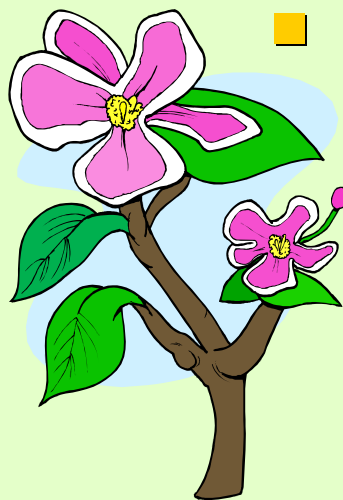
DURANTE IL TRATTAMENTO

- evitare interventi in giornate eccessivamente ventose.

- non trattare nelle "aree di rispetto" attorno a pozzi o sorgenti d'acqua, max entro un raggio di 200 metri.

200 m





- **Durante il periodo della fioritura delle colture (nel periodo che va dalla schiusura dei petali alla loro caduta) la legislazione regionale vigente (L.R. 25 agosto 1988 n. 35 art.15, Decreto Regionale 4 marzo 1991 n.130) vieta di eseguire trattamenti con insetticidi e acaricidi o con prodotti dichiarati in etichetta tossici per le api e per gli insetti pronubi.**





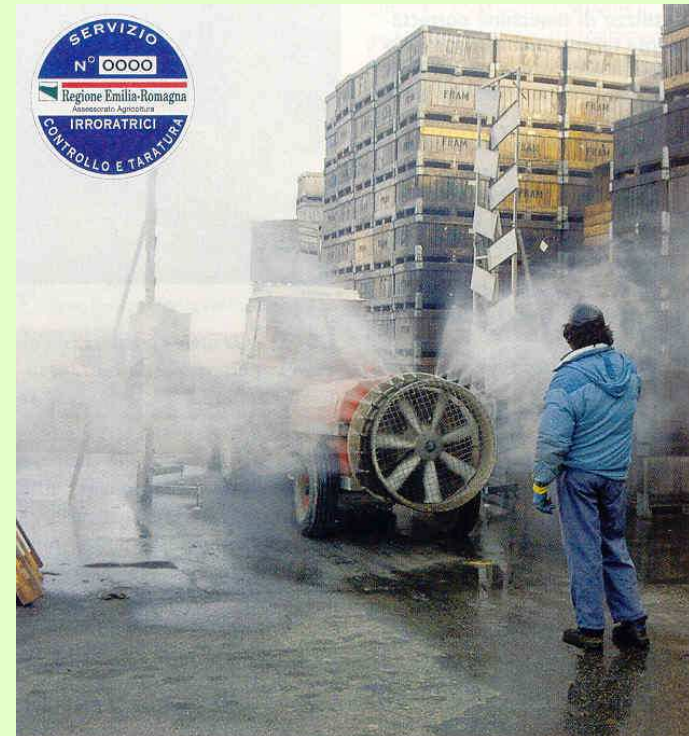
- **togliere e lavare accuratamente cappuccio, tuta, stivali e occhiali dopo il trattamento.**

- **e' assolutamente proibito fumare, mangiare, bere e portare qualsiasi oggetto alla bocca; al termine delle operazioni è opportuno cambiare indumenti e lavarsi tutto il corpo con acqua e sapone.**



Verificare l'efficienza delle macchine

- **Maggiore efficacia del trattamento**
- **Minor impiego di acqua e di prodotto fitosanitario**
- **Riduzione dei tempi**
- **Riduzione delle perdite**
- **Corretta copertura vegetativa**
- **Riduzione dei costi**
- **Maggiore vita operativa della macchina**



Attestato di conformità

- 5 anni

per tutte le macchine ad impiego aziendale;

- 2 anni

per le macchine destinate ad attività in conto terzi.

Corretta distribuzione dei P F

- la "corretta distribuzione" si raggiunge quando tutte le parti della vegetazione vengono uniformemente investite dallo spray, senza che si verifichino aree eccessivamente o scarsamente "coperte" dalla miscela fitoiatrica.



REGISTRO DEI TRATTAMENTI

O "QUADERNO DI CAMPAGNA"



Foto: Dall'Agria

● la registrazione del trattamento va effettuata entro 48 ore e comunque entro e non oltre 30 giorni dall'utilizzo del PF

OBBLIGATORIO PER TUTTE LE AZIENDE AGRICOLE
Dall'entrata in vigore (2 agosto 2001) del Decreto del Presidente della Repubblica n.290 del 23 aprile 2001

USO AGRICOLO						
TRATTAMENTI CON PRODOTTI FITOSANITARI						
scheda B						
ANNO: _____						
CULTURA SUPERFICIE in ettari _____ PROTEZIONE _____ TIPO CAMPO _____			VARIETA' RIFERIMENTO DATA SEMINA O TRAPIANTO _____ DATA INIZIO FIORITURA _____ DATA INIZIO RACCOLTA _____			
DATA	NOME COMMERCIALE PRODOTTO FITOSANITARIO	QUANTITA' IMPIEGATA litri o chili	SUPERFICIE TRATTATA ettari	AVVENIRE CHE RENDE NECESSARIO IL TRATTAMENTO	NOME DI CHI EFFETTUA IL TRATTAMENTO (1)	NOTE

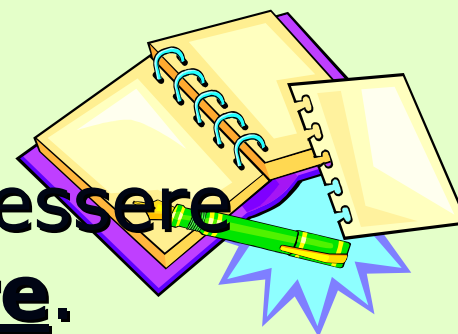
(1) Se compilato dal "tercista", questi apponi timbro e firma.

Fac-simile del Registro dei Trattamenti, scheda B, uso agricolo

Successivamente all'entrata in vigore del D.P.R 290 il Ministero delle Politiche Agricole e Forestali ha emanato una Circolare applicativa del Decreto suddetto (Circolare n. 32469 , che ne chiarisce alcuni punti

Adempimenti

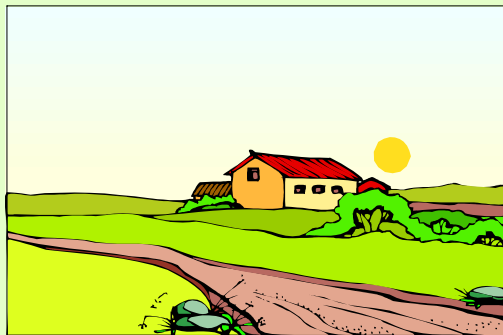
Il registro dei trattamenti deve essere compilato dall'utilizzatore.



Può essere compilato e sottoscritto anche da persona diversa nel caso in cui l'utilizzatore dei prodotti fitosanitari non sia il titolare dell'azienda (per es. un operaio incaricato); in questo caso dovrà essere presente in azienda, unitamente al registro dei trattamenti, la relativa delega scritta da parte del titolare.

- Nel caso in cui i trattamenti vengano effettuati da **contoterzisti**, il registro dei trattamenti deve essere compilato dal titolare dell'azienda riportando le informazioni contenute nel modulo (allegato 4 al DPR 290) che deve essere rilasciato dal contoterzista per ciascun trattamento effettuato. In alternativa il **contoterzista può annotare i trattamenti direttamente sul registro controfirmando ogni intervento fitosanitario effettuato.**
- Nel caso di cooperative di produttori che acquistano prodotti fitosanitari con i quali effettuano trattamenti per conto dei loro soci (trattamenti effettuati con personale e mezzi delle cooperative) il registro dei trattamenti (unico per tutti gli associati) deve essere compilato e sottoscritto dal legale rappresentante previa delega rilasciatagli dai soci e può essere conservato presso la sede sociale dell'associazione.

- Il registro deve essere **conservato presso l'azienda**, anche nel caso in cui l'azienda si avvalga, per la compilazione, dell'assistenza delle organizzazioni professionali di categoria.



- In presenza di corpi aziendali separati e distanti il registro può essere conservato **presso la sede legale dell'azienda agricola**, oppure in alternativa, presso ciascuno dei corpi aziendali. In quest'ultimo caso il registro dei trattamenti deve riportare solo gli interventi relativi al singolo corpo aziendale.

- Il registro dei trattamenti deve essere compilato anche per i trattamenti in ambito **extra-agricolo** (verde pubblico, diserbo canali, sedi ferroviarie, ecc.).
- Sono esentati solo i soggetti che utilizzano i prodotti fitosanitari esclusivamente in orti e giardini familiari il cui raccolto è destinato al consumo proprio.
- I controlli sono affidati ai Servizi di Prevenzione delle Aziende USL

